

Colloque international 24-26 mai 2016 à Tours
Services écosystémiques : Apports et pertinence dans les milieux urbains

Evaluer les services écosystémiques culturels en périphérie urbaine : le cas du Grésivaudan et des Quatre Montagnes

Céline Tritz
Enseignant chercheur
Institut de Géographie Alpine



Contexte de la recherche

Cette approche est intégrée au projet de recherche **ESNET**, dont l'objet est d'analyser les **trajectoires futures de l'usage des sols** et leurs conséquences pour la biodiversité et **les services écosystémiques du bassin d'emploi de Grenoble**.

Ce projet est porté par le Laboratoire d'Ecologie Alpine (LECA-CNRS) et financé par l'ONEMA (Office National de l'Eau et des Milieux Aquatiques)

« Construit dans le cadre d'une démarche partenariale avec **l'ensemble des acteurs territoriaux impliqués dans la gestion du territoire** et de ses ressources, **ESNET s'appuie sur leur connaissance du terrain**, en commençant par la formulation des principaux enjeux liant demande en services écosystémiques et actions de gestion », <http://www.projet-esnet.org/>

Afin de compléter la connaissance sur les services écosystémiques, **les services culturels qui concernent tous les bienfaits non matériels fournis par les écosystèmes** (aménités, loisirs...), à travers les pratiques de loisirs et de tourisme sont questionnés

Problématique

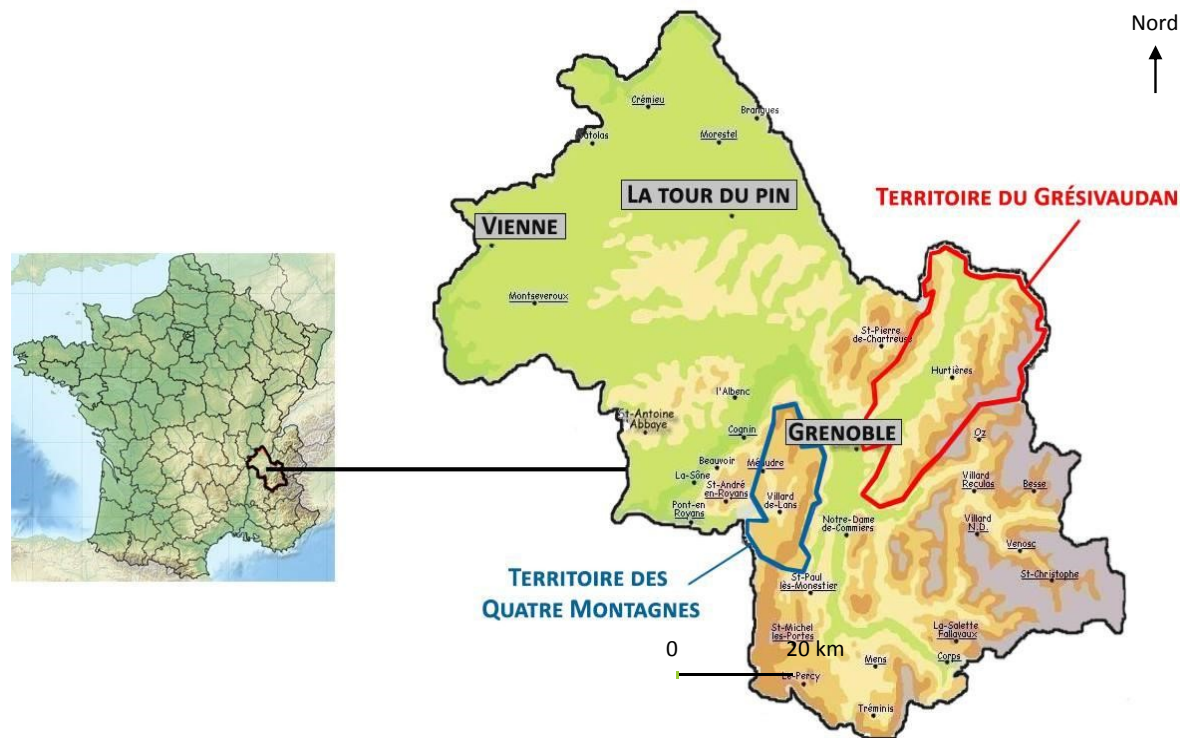
Connaitre la relation entre nature, service « rendu » et bien être pour l'individu

Deux hypothèses majeures :

_ **les personnes ne s'intéressent qu'à l'effort physique**, dans ce cas l'environnement local n'a que peu d'intérêt pour eux, ils n'ont pas conscience des services écosystémiques, et si l'environnement local venait à se dégrader sur le long terme, cela n'aurait pas ou peu d'impact sur leurs pratiques du territoire.

_ les activités pratiquées sur les terrains d'étude sont en lien avec l'environnement local, et que c'est justement **cet environnement qui va déterminer les pratiques réalisées sur place**. Dans ce cas les services écosystémiques ont un rôle important, et les activités ne seraient plus les mêmes si l'environnement venait à se dégrader ou à changer fortement, elles pourraient même disparaître.

Deux espaces test en périphérie urbaine



Deux espaces distincts, dotés d'équipement de loisirs et de tourisme, des espaces naturels protégés avec le Parc Naturel régional du Vercors, la Réserve naturelle des Hauts Plateaux, un nombre de lits touristiques de l'ordre de 32000 lits en hébergement marchand,

Une méthodologie adaptée

Afin de connaître les appréciations des usagers et professionnels sur le terrain :

- **L'enquête par voie électronique** pour interroger les usagers locaux

<http://lc.cx/enquête-loisirs>

- **L'enquête terrain** pour interroger les touristes en vacances sur les sites, mais aussi le dépôt de flyers dans des points stratégiques

- **Les entretiens semi directifs** auprès de professionnels du tourisme



Le questionnaire

Construit à travers trois grands axes avec une simplification maximum des notions employées :

- **Les raisons de la venue sur un lieu de loisir** , pourquoi (*repos, nature, changer d'air, pratique sportive, découverte culturelle, visite familiale, retrouvailles entre amis, autre ...*), les activités pratiquées (*randonnées, ski, baignade, photographie, cueillette, visite, vol à voile, escalade...*), leur fréquence, le choix du lieu (*accessibilité, lieu connu, qualité, vue, ...*), et une appréciation des bénéfices tirées de l'activité (*beauté des sites, bien être comme détente, repos, bénéfice spirituel ou culturel, enrichissement intellectuel, découverte, ..*)
- **L'appréciation des lieux**, quel facteur (*paysage, faune, flore, tranquillité, accueil, site touristique, activité sportive...*), quel cadre naturel préféré (un paysage, un espace protégé, la présence d'eau, des monuments particuliers, la présence d'espèces animales...), puis le type de paysage (*ouvert, fermé, boisé, agricole, mixte, aquatique...*), le temps octroyé à l'accès, les bénéfices retirés de l'environnement naturel,
- **Les perspectives d'avenir**, quel type de mise en péril (*changement de paysage, dégradation de la qualité, perte d'accessibilité, hausse de la fréquentation*), le choix d'autres destinations en cas de dégradation, l'impact du changement climatique sur les sites.

<http://sphinxonline.ujf-grenoble.fr/tritzc/Enquete-loisirs/Enquete-loisirs.que>

Principaux résultats

L'enquête « loisirs », 209 réponses, sur 3500 personnes sondées (étudiants IGA, personnel UJF)

La venue est liée à la présence de la nature (76 %), puis de la pratique d'une activité sportive (74%), le changement d'air (58%), les retrouvailles entre amis (26 %), des visites familiales (17%), du repos (16%), une découverte culturelle (14,8%)

Une **connaissance des activités**, en majorité la randonnée (74%), le ski alpin (45,8%), la promenade (44%), le ski de fond, la baignade, les raquettes (30%), le VTT, le ski de randonnées (25 et 23 %), mais aussi la cueillette, la photographie (21 et 20%)

Le **choix du lieu** se fait sur sa qualité pour 60% et son accessibilité, puis son paysage à 47 %,

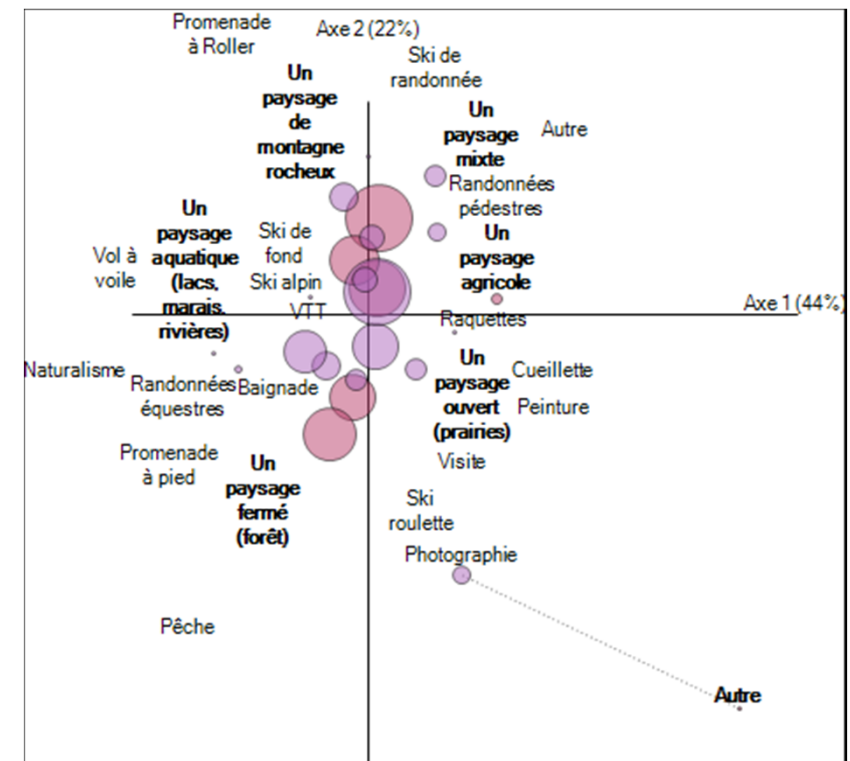
ce qui fait qu'il est apprécié est le paysage (89%), l'activité qu'il permet, la tranquillité (73%), puis son accessibilité (48%) ou encore sa faune, sa flore (37%).

Le paysage de montagne est le plus **demandé** (87%), puis le paysage ouvert pour 72%, le paysage aquatique pour 68%, enfin le paysage mixte.

Principaux résultats

Sur la question des **bénéfices**, c'est la rencontre par la beauté de sites qui est prédominante, avec 87%, puis le bien être par la détente et le repos avec 86%, les retrouvailles en famille et entre amis pour 40%, enfin l'enrichissement intellectuel 39% et la découverte pour 26%, le bénéfice spirituel ou culturel pour 26%.

Les tris croisés sont peu significatifs. Quelques analyses factorielles sont statistiquement valides, mais les questions croisées sont difficiles à interpréter

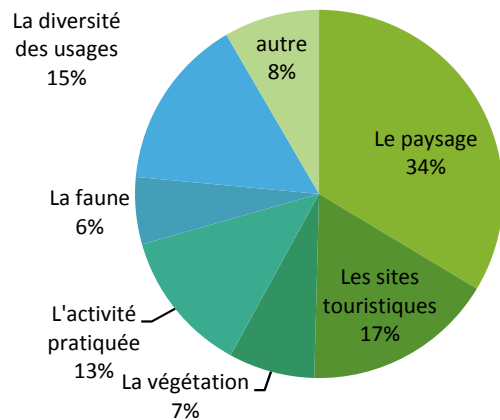


AFC entre activités pratiquées et paysages locaux

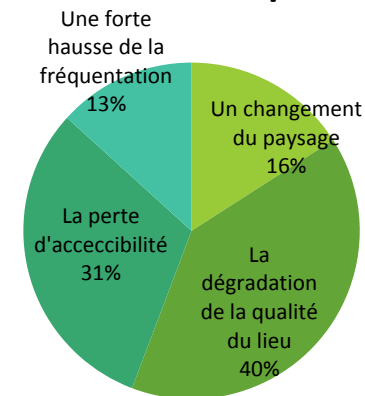
Les principaux résultats

Chez les professionnels, 35 entretiens réalisés, (7 encadrants d'activité, 8 responsables d'association, 15 responsables d'hébergement, 1 responsable de station, 4 responsables d'office de tourisme)

Quelle est l'attractivité principale des territoires ?

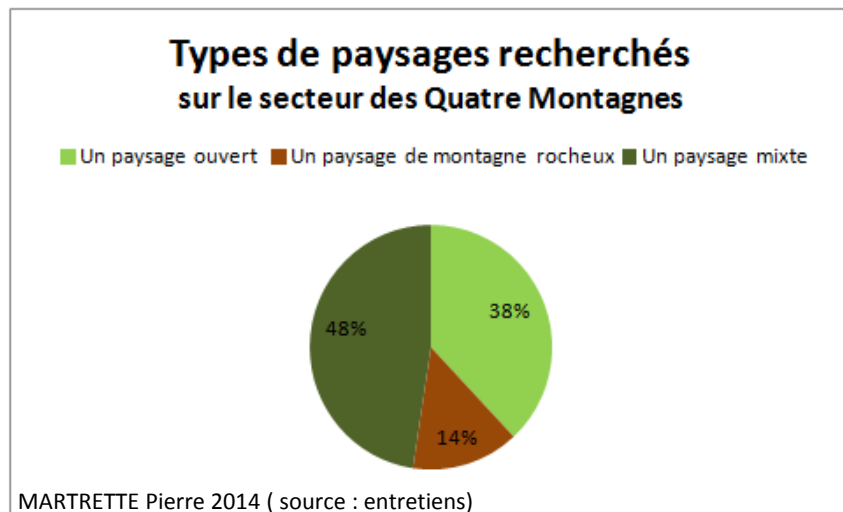


Qu'est-ce qui met le territoire en péril ?

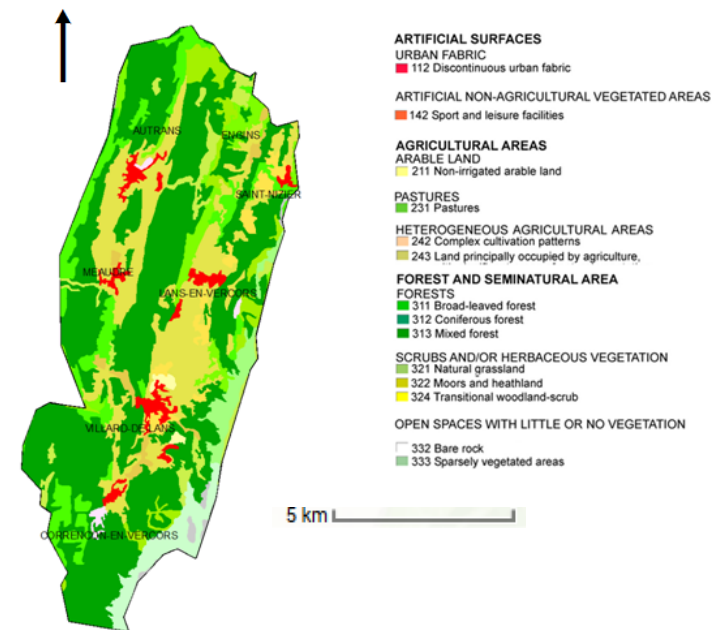


Importance d'un paysage de qualité, valeur esthétique

Le paysage, entre offre et demande



Cette situation souligne une demande différente de l'offre et propose des pistes pour la gestion du cadre naturel. Les pratiques peuvent créer des conflits.



MARTRETTE Pierre 2014 (source : Corine Land Cover 2006, IGN)

Des professionnels du tourisme aux discours uniformes

Le PNR du Vercors et Espace Belledonne sont à l'origine de nombreuses initiatives :
le journal du parc, Journées à thème, ...

Deux secteurs considérés comme des «stéréotypes de territoires naturels » qui créent des discours rodés des professionnels sur ces espaces.

Les professionnels du tourisme sont des vendeurs du territoire à l'image des politiques et règles qui les régissent

Les apports et les limites

Dans la méthodologie, sur les questions et l'interrogation des visiteurs

Une première quantification des relations entre pratiques et milieu naturel, mais aussi bénéfiques

Un travail sur la diffusion du concept de service écosystémique pour les professionnels et les usagers, une approche transférable à la nature en ville, ses habitants, ses gestionnaires



La taille des échantillons et leur type ne permettent pas une généralisation des résultats (ici une population de cadres essentiellement), et pour les touristes un protocole à étendre

Une recherche fortement adaptée au contexte spatial et thématique qui est celui d'une zone de montagne, en périphérie urbaine, mais avec des caractéristiques spécifiques

Les versants des services culturels autres que de loisir et touristique, liés aux aménités paysagères ne sont pas abordés

Peu d'indications sur les localisations

Les travaux complémentaires

La spatialisation de l'information est ici imparfaite, elle est à préciser ; une enquête complémentaire sur ces questions est actuellement en ligne avec pour objectifs

- d'identifier des lieux de pratique (carte de la zone d'étude intégrée),
- des paysages caractéristiques de la zone d'étude (photographies de paysages types),



<http://colinebyczek.fr/>

- en précisant les bénéfices avec de nouveaux critères

Bénéfice spirituel : sentiment religieux, de sacré, ou de cohérence avec l'univers

Bénéfice social : plaisir tiré de l'échange humain

Héritage culturel : sentiment d'appartenance à l'endroit issu de la présence d'éléments emblématiques, traditionnels ou historiques

Inspiration artistique : impressions pouvant inspirer une création artistique immédiate ou ultérieure

Les services culturels peuvent être appréhendés dans d'autres dimensions, notamment en ce qui concerne le milieu urbain lui-même : quels critères pour la nature en ville, quelle échelle, quelle temporalité ?

En conclusion

Des pistes de recherches fructueuses, montrant l'intérêt de communiquer sur la notion de services écosystémiques, pour une meilleure connaissance des milieux naturels et de leur usage par la population locale ou autre, *car l'environnement est déterminant pour les pratiques réalisées sur place et les bénéfices qu'il procure.*

Transférabilité au milieu urbain, avec une réflexion sur *les caractéristiques urbaines, leurs apports, localisation et bénéfices pour les individus*

Réflexion sur la *gestion des espaces de nature*, par l'analyse de visions croisées des usagers et des acteurs

Observer le territoire, ses fréquentations pour compléter les analyses